



รายงานสถานการณ์ภัยแล้งและภัยพิบัติ ณ วันที่ 14 เมษายน 2558 และผลการปฏิบัติการฝนหลวงประจำวันที 13 เมษายน 2558

กลุ่มวิชาการปฏิบัติการฝนหลวง กองปฏิบัติการฝนหลวงกรมฝนหลวงและการบินเกษตร
royalrainmaking_academic@hotmail.com

สถานการณ์ภัยแล้งและภัยพิบัติ

๑ การคาดหมายพื้นที่ประสบภัยแล้ง

จังหวัดที่ได้รับผลกระทบภัยแล้งตามรายงานของกรมควบคุมและบรรเทาสาธารณภัย (ปก.) ตั้งแต่วันที่ 20 ตุลาคม 2557 – ปัจจุบัน มีทั้งสิ้น 33 จังหวัด 191 อำเภอ 1,069ตำบล 9,613 หมู่บ้าน (เปรียบเทียบกับทั่วประเทศ 74,965 หมู่บ้าน คิดเป็น 12.82%)

ภาค	รายชื่อจังหวัด(จำนวนอำเภอ) ที่ประกาศภัยแล้ง	จำนวนจังหวัดที่ประกาศภัยแล้ง (จังหวัด(อำเภอ))
เหนือ	เชียงใหม่(23), พิชณุโลก(9), แพร่(8), ตาก(6), พิจิตร(6), สุโขทัย(1), กำแพงเพชร(3), น่าน(1), ลำปาง(1)	9(58)
กลาง	นครสวรรค์(3), ชัยนาท(6), ลพบุรี(5), กาญจนบุรี(4), สระบุรี(10)	5(28)
ต.อ.เฉียงเหนือ	นครราชสีมา(23), ชัยภูมิ(7), ขอนแก่น(9), สกลนคร(4), อำนาจเจริญ(4), บุรีรัมย์(4), มหาสารคาม(1),กาฬสินธุ์(2),อุดรดิษฐ์(1)	9(55)
ตะวันออก	จันทบุรี(9), ชลบุรี(1), สระแก้ว(9)	3(19)
ใต้	ราชบุรี(5), ประจวบคีรีขันธ์(2), ตรัง(10), สตูล(2),เพชรบุรี(4), นครศรีธรรมราช(5), กระบี่(3)	7(31)
รวม จำนวนจังหวัด(อำเภอ+อำเภอที่เพิ่มเข้ามาวันนี้) ที่ประกาศภัยแล้ง		33(191)

ที่มา: กรมป้องกันและบรรเทาสาธารณภัย (ปก.)

๑ พื้นที่ร้องขอฝน(ตั้งแต่วันที่1 มีนาคม 2558 – ปัจจุบัน)

ภาค	รายชื่อจังหวัด (จำนวนอำเภอ) ที่มีผู้ขอรับบริการ	จำนวนผู้ร้องขอฝน (ราย)
เหนือ	กำแพงเพชร(2),เชียงใหม่(3), ตาก(1), น่าน(1), พิจิตร(1), เพชรบูรณ์(4), แพร่(9), ลำปาง(1), ลำพูน(8), สุโขทัย(1), เชียงราย(18), แม่ฮ่องสอน(7), อุดรดิษฐ์(2)	24
กลาง	กาญจนบุรี(1), ชัยนาท(3), นครสวรรค์(4), ลพบุรี(1), สุพรรณบุรี(2)	12
ตะวันออก	กาฬสินธุ์(1), ชัยภูมิ(2), นครราชสีมา(32), บุรีรัมย์(22), มหาสารคาม(2), ร้อยเอ็ด	17
เฉียงเหนือ	(20),ศรีสะเกษ(1),สุรินทร์(1), อำนาจเจริญ(1), อุดรธานี(32)	
ตะวันออก	จันทบุรี(2), ชลบุรี(1), ตราด(2),ปราจีนบุรี(9), ระยอง(3), สระแก้ว(9), ฉะเชิงเทรา(3)	28
ใต้	ชุมพร(6), ตรัง(1), นครศรีธรรมราช(23), นราธิวาส(5), ประจวบคีรีขันธ์(2), พังงา(2), เพชรบุรี(7), หนอง(5), ราชบุรี(1), สุราษฎร์ธานี(10)	36
รวม	45 จังหวัด 274 อำเภอ	117

๑ สถานการณ์ภาวะหมอกควันในพื้นที่ภาคเหนือและจุดความร้อน (Hotspot)

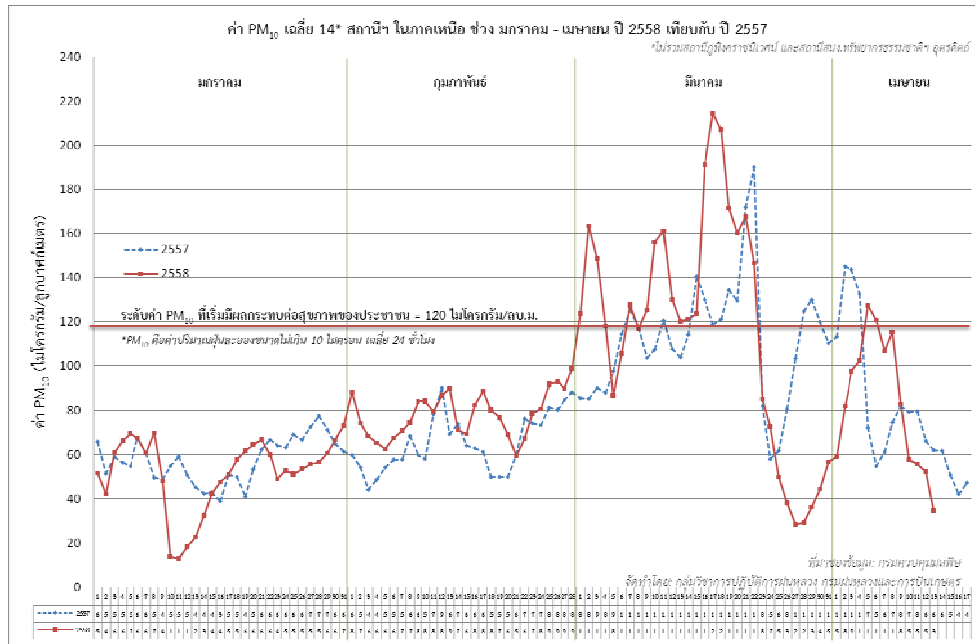
ตารางค่า PM₁₀ในพื้นที่ภาคเหนือ5 วันที่ผ่านมามีค่าดังนี้

จังหวัด	ชื่อสถานี	ค่า PM ₁₀ ¹					คุณภาพอากาศ
		9 เม.ย.	10 เม.ย.	11 เม.ย.	12 เม.ย.	13 เม.ย.	
เชียงราย	สนง.ทรัพยากรธรรมชาติและสิ่งแวดล้อม อ.เมือง	75	48	36	33	25	ดี
	สนง.สาธารณสุขอำเภอแม่สาย อ.แม่สาย	68	45	30	37	25	ดี
เชียงใหม่	ศาลากลางจังหวัดเชียงใหม่ อ.เมือง	72	56	62	55	32	ดี
	โรงเรียนยุพราชวิทยาลัย อ.เมือง	72	65	65	56	40	ดี
	พระตำหนักภูพิงคราชนิเวศน์* (Mobile)	20	17	18	49	-	-

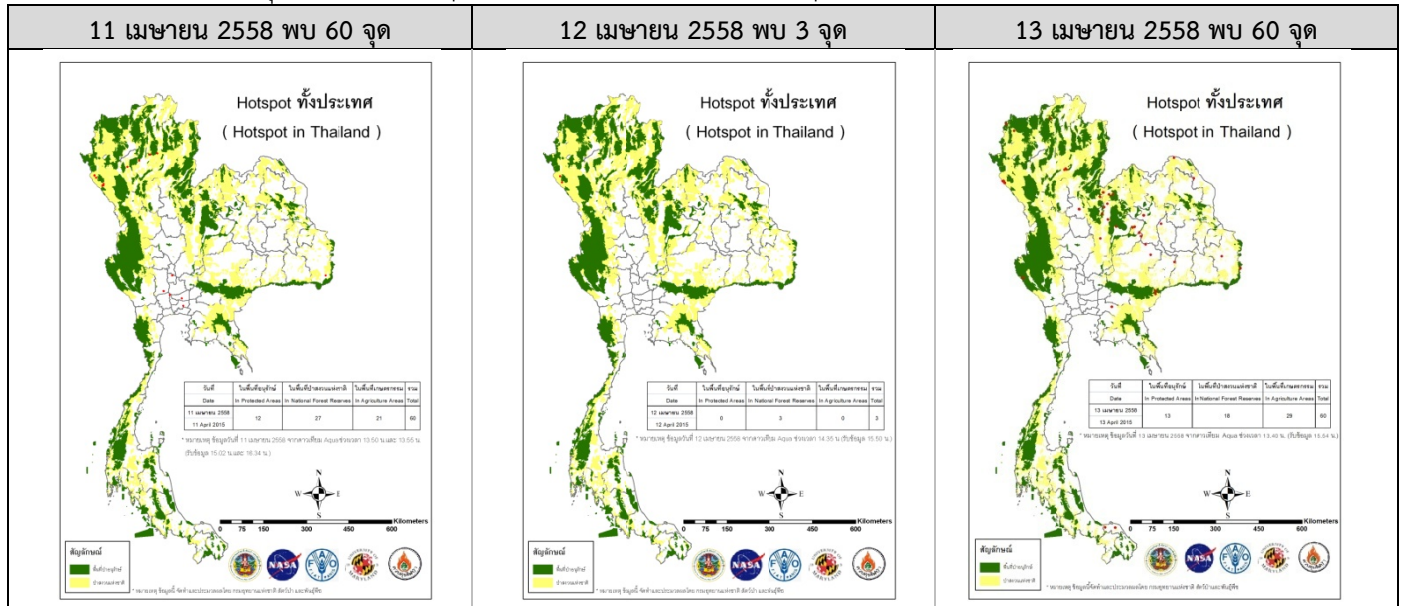
¹PM₁₀ คือ ปริมาณฝุ่นละอองขนาดไม่เกิน 10 ไมครอน มาตรฐานค่าเฉลี่ย 24 ชั่วโมง ต้องไม่เกิน 120 ไมโครกรัมต่อลูกบาศก์เมตร

จังหวัด	ชื่อสถานี	ค่า PM ₁₀ ¹					คุณภาพอากาศ
		9 เม.ย.	10 เม.ย.	11 เม.ย.	12 เม.ย.	13 เม.ย.	
ลำปาง	สถานีอุตุนิยมวิทยาลำปาง อ.เมือง	88	53	62	40	-	-
	โรงพยาบาลส่งเสริมสุขภาพบ้านสบป่าด อ.แม่เมาะ	-	48	43	49	25	ดี
	โรงพยาบาลส่งเสริมสุขภาพบ้านท่าสี่ อ.แม่เมาะ	78	59	60	66	23	ดี
	การประปาส่วนภูมิภาคแม่เมาะ อ.แม่เมาะ	90	-	56	47	35	ดี
ลำพูน	สนามกีฬา อบจ.	72	50	66	111	41	ดี
แม่ฮ่องสอน	สนง.ทรัพยากรธรรมชาติและสิ่งแวดล้อม อ.เมือง	134	79	82	32	71	ปานกลาง
น่าน	สำนักงานเทศบาลเมืองน่าน อ.เมือง	69	49	48	52	23	ดี
แพร่	สถานีอุตุนิยมวิทยาแพร่ อ.เมือง	81	68	74	35	35	ดี
พะเยา	อุทยานการเรียนรู้กว๊านพะเยา อ.เมือง	72	51	42	68	26	ดี
ตาก	สถานีอุตุนิยมวิทยาแม่สอด อ.แม่สอด	107	78	53	33	46	ดี
อุดรดิตถ์	สนง.ทรัพยากรธรรมชาติและสิ่งแวดล้อม* (Mobile)	43	51	56	37	21	ดี
ค่า PM ₁₀ เฉลี่ย 14* สถานีในภาคเหนือ (*ไม่รวมสถานีทุกจังหวัดในภาคเหนือ และสนง.ทรัพยากรธรรมชาติและสิ่งแวดล้อม อุดรดิตถ์)		83	58	56	52	34	

ที่มา: กรมควบคุมมลพิษ



แผนภาพแสดงจุดความร้อน (Hotspot) ในประเทศไทยจากดาวเทียม Aqua ระบบ MODIS



ที่มาแผนภาพ: ส่วนควบคุมไฟป่า กรมอุทยานสัตว์ป่าและพันธุ์พืช / รวบรวมโดย: กลุ่มวิชาการปฏิบัติการฝนหลวง กรมฝนหลวงและการบินเกษตร

๑ สถานการณ์ปริมาณน้ำเก็บกักในอ่างเก็บน้ำที่สำคัญ

ชื่ออ่างเก็บน้ำ	ความจุของอ่างที่ รณก. ² (ล้าน ลบ.ม.)	ปริมาณน้ำในอ่างฯ(%)					หมายเหตุ
		9 เม.ย.	10 เม.ย.	11 เม.ย.	12 เม.ย.	13 เม.ย.	
ภาคเหนือ							
- ภูมิพล(ตาก)	13,462	41	41	40	40	40	ระดับน้ำต่ำกว่า 50%
- สิริกิติ์(อุตรดิตถ์)	9,510	54	54	53	53	53	ระดับน้ำต่ำกว่า 60%
- แม่จัด(เชียงใหม่)	265	46	46	46	46	46	ระดับน้ำต่ำกว่า 50%
- แม่กวง(เชียงใหม่)	263	16	16	16	16	16	ระดับน้ำต่ำกว่า 20%
- กิวลม(ลำปาง)	106	42	42	41	41	41	ระดับน้ำต่ำกว่า 50%
- กิวคอง(ลำปาง)	170	39	39	38	38	38	ระดับน้ำต่ำกว่า 40%
- แควน้อย(พิษณุโลก)	939	36	36	36	35	35	ระดับน้ำต่ำกว่า 40%
ภาคตะวันออกเฉียงเหนือ							
- ห้วยหลวง(อุดรธานี)	135	28	28	27	27	27	ระดับน้ำต่ำกว่า 30%
- น้ำอูน(สกลนคร)	520	42	42	42	42	42	ระดับน้ำต่ำกว่า 50%
- น้ำพุง(สกลนคร)	166	31	31	31	31	31	ระดับน้ำต่ำกว่า 40%
- จุฬารามย์(ชัยภูมิ)	164	48	48	48	48	48	ระดับน้ำต่ำกว่า 50%
- อุบลรัตน์(ขอนแก่น)	2,431	39	39	39	39	38	ระดับน้ำต่ำกว่า 40%
- ลำปาว(กาฬสินธุ์)	1,980	29	29	29	28	28	ระดับน้ำต่ำกว่า 30%
- ลำตะคอง(นครราชสีมา)	314	36	36	36	36	36	ระดับน้ำต่ำกว่า 40%
- ลำพระเพลิง(นครราชสีมา)	110	23	23	23	23	23	ระดับน้ำต่ำกว่า 30%
- มูลบย(นครราชสีมา)	141	43	43	43	43	43	ระดับน้ำต่ำกว่า 50%
- ลำแซะ(นครราชสีมา)	275	42	42	42	42	43	ระดับน้ำต่ำกว่า 50%
- ลำน้ำรอง(บุรีรัมย์)	121	55	55	55	55	55	ระดับน้ำต่ำกว่า 60%
- ลำปลายมาศ(นครราชสีมา)	98	53	53	53	53	53	ระดับน้ำต่ำกว่า 60%
ภาคกลาง							
- ป่าสัก(ลพบุรี)	960	34	34	34	33	33	ระดับน้ำต่ำกว่า 40%
- ทับเสลา(อุทัยธานี)	160	31	31	31	31	31	ระดับน้ำต่ำกว่า 40%
- กระเสี้ยว(สุพรรณบุรี)	240	43	43	42	42	42	ระดับน้ำต่ำกว่า 50%
- ศรีนครินทร์(กาญจนบุรี)	17,745	70	70	70	70	70	-
- วชิราลงกรณ์(กาญจนบุรี)	8,860	50	49	49	49	49	ระดับน้ำต่ำกว่า 50%
ภาคตะวันออก							
- ชุนด่านฯ(นครนายก)	224	28	27	27	26	26	ระดับน้ำต่ำกว่า 30%
- คลองสิียด(ฉะเชิงเทรา)	420	22	22	22	22	22	ระดับน้ำต่ำกว่า 30%
- บางพระ(ชลบุรี)	117	36	36	36	36	36	ระดับน้ำต่ำกว่า 40%
- หนองปลาไหล(ระยอง)	164	59	59	59	59	59	ระดับน้ำต่ำกว่า 60%
- ประแสร์(ระยอง)	248	75	75	74	74	74	-
- พระปรัง (สระแก้ว)	97	37	37	37	36	36	ระดับน้ำต่ำกว่า 40%
- ดอกกราย (ระยอง)	71	27	27	27	27	27	ระดับน้ำต่ำกว่า 30%
- คลองพระพุทธ (จันทบุรี)	70	67	68	67	67	67	-
ภาคใต้							
- แก่งกระเจา(เพชรบุรี)	710	47	47	47	47	46	ระดับน้ำต่ำกว่า 50%
- ปรามบุรี(ประจวบคีรีขันธ์)	347	43	43	42	42	41	ระดับน้ำต่ำกว่า 50%
- รัชชประภา(สุราษฎร์ธานี)	5,639	75	75	75	75	75	-
- บางลา(ยะลา)	1,454	87	87	86	86	86	-

ที่มา: กรมชลประทาน

²รณก. = ระดับน้ำเก็บกัก

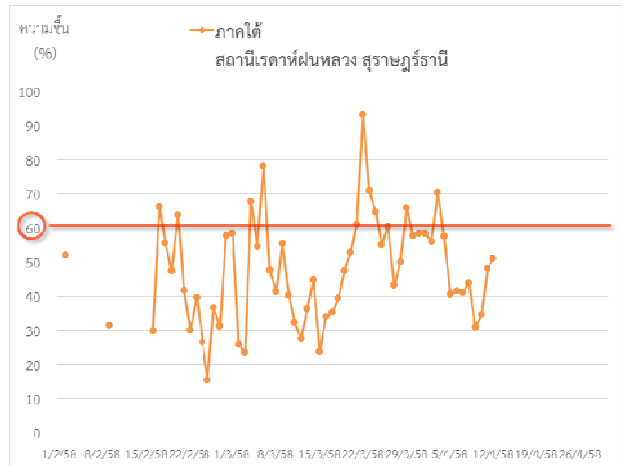
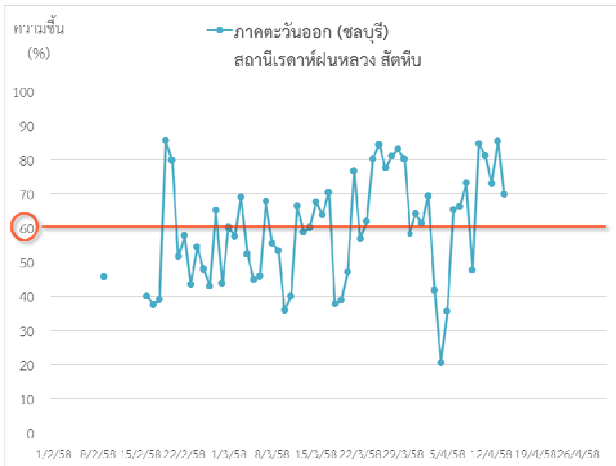
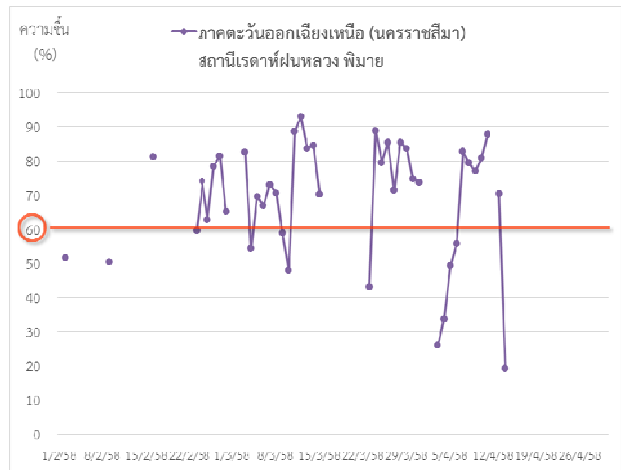
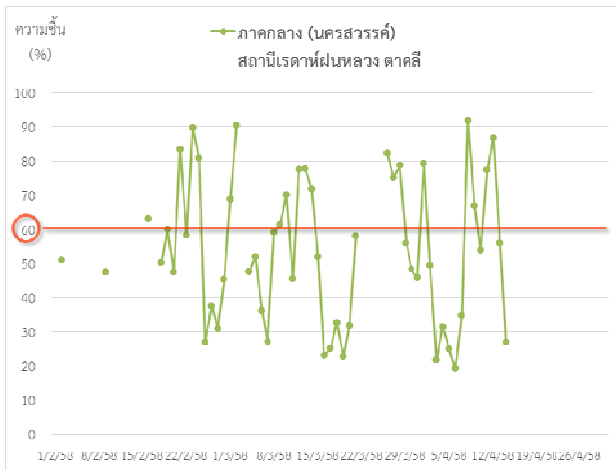
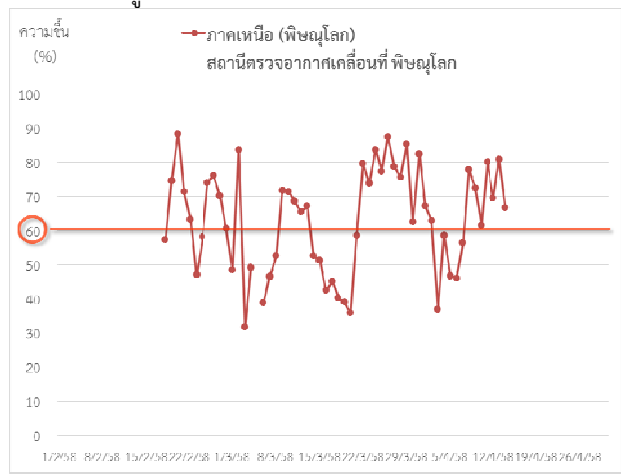
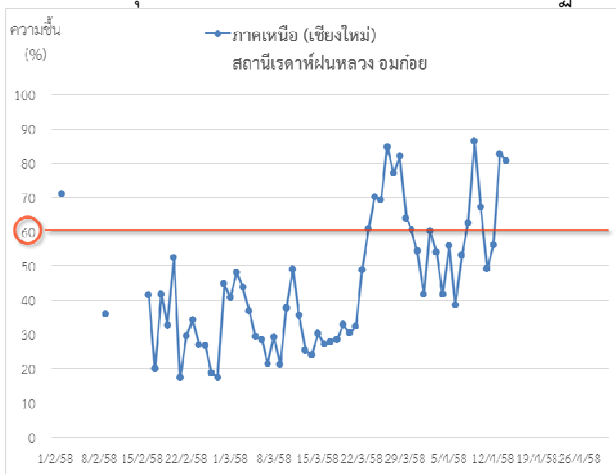
การสภาพอากาศและการพยากรณ์อากาศประจำวัน

๑ ข้อมูลความชื้นจากการตรวจอากาศชั้นบน (Sounding)ระยะความสูง 5,000 - 10,000 ฟุต

ภาค	สถานีตรวจอากาศ	ความชื้นสัมพัทธ์ (%)					หมายเหตุ
		10 เม.ย.	11 เม.ย.	12 เม.ย.	13 เม.ย.	14 เม.ย.	
ภาคเหนือ	สถานีเรดาร์ฝนหลวง อมก๋อย	67.2	49.2	56.1	82.7	80.8	-
	สถานีตรวจอากาศเคลื่อนที่ พิษณุโลก	61.6	80.1	69.6	80.9	66.7	-
ภาคกลาง	สถานีเรดาร์ฝนหลวง ดาศลิ	53.9	77.3	86.8	56.0	26.9	-
ภาคตะวันออกเฉียงเหนือ	สถานีเรดาร์ฝนหลวง พิมาย	80.9	87.8	-	70.4	19.3	-
ภาคตะวันออก	สถานีเรดาร์ฝนหลวง สัตหีบ	84.7	81.2	73.1	85.4	69.9	-
ภาคใต้	สถานีเรดาร์ฝนหลวง สุราษฎร์ธานี	34.6	48.1	51.1	-	-	-

๑ กราฟแนวโน้มความชื้นอากาศชั้นบน (ระยะความสูง 5,000-10,000 ฟุต) ตั้งแต่วันที่ 2 กุมภาพันธ์ - ปัจจุบัน

หมายเหตุ: ระดับความชื้นสัมพัทธ์ที่เหมาะสมในการปฏิบัติการฝนหลวงควรสูงกว่าร้อยละ 60 ขึ้นไป



๑ การพยากรณ์อากาศและลักษณะอากาศทั่วไป ประจำวันที่ 14 เมษายน 2558

บริเวณความกดอากาศสูงกำลังค่อนข้างแรงจากประเทศจีน แผ่ปกคลุมประเทศไทยตอนบนและทะเลจีนใต้แล้ว ในขณะที่ลมตะวันออกเฉียงใต้พัดปกคลุมภาคใต้ ลักษณะเช่นนี้ทำให้ภาคใต้มีฝนฟ้าคะนองกับมีลมกระโชกแรงบางพื้นที่ ขอให้ประชาชนระวังอันตรายจากลักษณะอากาศดังกล่าว รวมถึงอยู่ห่างจากต้นไม้ใหญ่ ป้ายโฆษณา และสิ่งก่อสร้างที่ไม่แข็งแรงไว้ด้วย

๑ การพยากรณ์อากาศรายภาคและการวิเคราะห์สภาพอากาศในการปฏิบัติการฝนหลวง 7 วันข้างหน้า

ภาคเหนือ	
- พยากรณ์อากาศ	ในวันที่ 13 เม.ย. มีเมฆเป็นส่วนมาก โดยมีพายุฝนฟ้าคะนองเป็นแห่งๆถึงกระจาย ร้อยละ 30-40 ของพื้นที่ กับมีลมกระโชกแรงและลูกเห็บตกบางแห่ง อุณหภูมิต่ำสุด 19-25 องศาเซลเซียส อุณหภูมิสูงสุด 32-39 องศาเซลเซียส ส่วนในช่วงวันที่ 14-19 เม.ย. มีอากาศเย็นในตอนเช้า มีฝนฟ้าคะนองบางแห่ง ร้อยละ 10 ของพื้นที่ อุณหภูมิต่ำสุด 18-24 องศาเซลเซียส อุณหภูมิสูงสุด 33-37 องศาเซลเซียส ลมตะวันออกเฉียงใต้ ความเร็ว 10-30 กม./ชม.
- วิเคราะห์โอกาสปฏิบัติการฝนหลวง	วันที่ 14-16 บริเวณความกดอากาศสูงแผ่ปกคลุมภาคเหนือ ทำให้ความชื้นลดลงและสภาพอากาศมีความเสถียรมากขึ้น ทำให้โอกาสเกิดฝนลดน้อยลง ความเหมาะสมในการปฏิบัติการฝนหลวงลดลง แต่ยังมีโอกาสทำได้ในบางบริเวณทางด้านตะวันตกของภาค
ภาคกลาง	
- พยากรณ์อากาศ	ในวันที่ 13 เม.ย. มีเมฆเป็นส่วนมาก โดยมีพายุฝนฟ้าคะนองเป็นแห่งๆถึงกระจาย ร้อยละ 30-40 ของพื้นที่ กับมีลมกระโชกแรงและลูกเห็บตกบางแห่ง อุณหภูมิต่ำสุด 23-25 องศาเซลเซียส อุณหภูมิสูงสุด 32-37 องศาเซลเซียส ลมตะวันออกเฉียงใต้ ความเร็ว 15-30 กม./ชม. ส่วนในช่วงวันที่ 14-19 เม.ย. มีเมฆบางส่วน กับมีฝนฟ้าคะนองบางแห่ง ร้อยละ 10 ของพื้นที่ และลมแรง อุณหภูมิต่ำสุด 22-24 องศาเซลเซียส อุณหภูมิสูงสุด 33-38 องศาเซลเซียส ลมตะวันออกเฉียงเหนือ ความเร็ว 15-35 กม./ชม.
- วิเคราะห์โอกาสปฏิบัติการฝนหลวง	คาดการณ์ว่าวันที่ 14-16 เม.ย. โอกาสการเกิดฝนฟ้าคะนองจะลดลง โดยจะมีฝนบริเวณบางพื้นที่ของจังหวัดสระบุรี และลพบุรี
ภาค ต.อ.เฉียงเหนือ	
- พยากรณ์อากาศ	อากาศเย็นในตอนเช้า โดยมีฝนฟ้าคะนองบางแห่ง ร้อยละ 10 ของพื้นที่ ทางตอนล่างของภาค และลมแรง เกือบตลอดช่วง อุณหภูมิต่ำสุด 18-23 องศาเซลเซียส อุณหภูมิสูงสุด 32-38 องศาเซลเซียส ลมตะวันออกเฉียงเหนือ ความเร็ว 20-35 กม./ชม.
- วิเคราะห์โอกาสปฏิบัติการฝนหลวง	บริเวณความกดอากาศสูงกำลังค่อนข้างแรงจากประเทศจีนแผ่ ปกคลุมประเทศไทยตอนบน ทำให้บางพื้นที่อาจมีพายุฤดูร้อนเกิดขึ้น โดยมีพายุฝนฟ้าคะนอง ลมกระโชกแรง กับมีลูกเห็บตก ในขณะที่บางพื้นที่กลุ่มเมฆอาจมีการพัฒนาตัวในแนวตั้งได้น้อยและพัฒนาตัวช้า ลักษณะอากาศเช่นนี้อาจต่อการปฏิบัติการฝนหลวงเล็กน้อย
ภาคตะวันออก	
- พยากรณ์อากาศ	ในวันที่ 13 เม.ย. มีเมฆมากกับมีพายุฝนฟ้าคะนองกระจาย ร้อยละ 40-60 ของพื้นที่ และมีลมกระโชกแรงบางแห่ง อุณหภูมิต่ำสุด 22-25 องศาเซลเซียส อุณหภูมิสูงสุด 32-35 องศาเซลเซียส ลมตะวันออกเฉียงใต้ ความเร็ว 15-30 กม./ชม. ทะเลมีคลื่นสูงประมาณ 1 เมตร บริเวณที่มีฝนฟ้าคะนองมีคลื่นสูงประมาณ 2 เมตร ในช่วงวันที่ 14-19 เม.ย. มีเมฆบางส่วน กับมีฝนฟ้าคะนองบางแห่งร้อยละ 10 ของพื้นที่ และลมแรง ลมตะวันออกเฉียงเหนือ ความเร็ว 20-35 กม./ชม. ทะเลมีคลื่นสูง 1-2 เมตร ห่างฝั่งมีคลื่นสูงประมาณ 2 เมตร
- วิเคราะห์โอกาสปฏิบัติการฝนหลวง	ภาคตะวันออกมีโอกาสเกิดพายุฤดูร้อนในหลายพื้นที่ โดยมีลักษณะพายุฝนฟ้าคะนองและลมกระโชกแรง การวางแผนการปฏิบัติการฝนหลวง ต้องระมัดระวังและหลีกเลี่ยงผลกระทบ เพื่อไม่ให้เป็นการซ้ำเติมจากพายุฤดูร้อนที่อาจเกิดขึ้น ในระยะ 1-2 วันนี้
ภาคใต้	
- พยากรณ์อากาศ (ภาคใต้ฝั่งตะวันออก)	ในช่วงวันที่ 13-15 เม.ย. มีเมฆเป็นส่วนมากกับมีฝนฟ้าคะนองกระจาย ร้อยละ 40-60 ของพื้นที่ และมีลมกระโชกแรงบางแห่ง อุณหภูมิต่ำสุด 20-26 องศาเซลเซียส อุณหภูมิสูงสุด 31-37 องศาเซลเซียส ลมตะวันออกเฉียงใต้ ความเร็ว 20-40 กม./ชม. ทะเลมีคลื่นสูงประมาณ 2 เมตร ส่วนบริเวณที่มีฝนฟ้าคะนอง ทะเลมีคลื่นสูง 2-3 เมตร ส่วนในช่วงวันที่ 16-19 เม.ย. มีเมฆบางส่วน กับมีฝนฟ้าคะนองบางแห่งร้อยละ 10 ของพื้นที่ ลมตะวันออกเฉียงใต้ ความเร็ว 15-30 กม./ชม. ทะเลมีคลื่นสูงประมาณ 1 เมตร
- พยากรณ์อากาศ (ภาคใต้ฝั่งตะวันตก)	ในช่วงวันที่ 13-15 เม.ย. มีฝนฟ้าคะนองเป็นแห่งๆ ถึงกระจาย ร้อยละ 30-40 ของพื้นที่ กับมีลมกระโชกแรงบางแห่ง ส่วนในช่วงวันที่ 16-19 เม.ย. มีเมฆบางส่วนกับมีฝนฟ้าคะนองบางแห่งร้อยละ 10 ของพื้นที่ อุณหภูมิต่ำสุด 23-26 องศาเซลเซียส อุณหภูมิสูงสุด 33-37 องศาเซลเซียส ลมตะวันออกเฉียงใต้ ความเร็ว 15-35 กม./ชม. ทะเลมีคลื่นสูง 1-2 เมตร ส่วนบริเวณที่มีฝนฟ้าคะนอง ทะเลมีคลื่นสูงประมาณ 2 เมตร
- วิเคราะห์โอกาสปฏิบัติการฝนหลวง	อากาศร้อนในตอนกลางวัน และมีโอกาสเกิดการก่อตัวของกลุ่มเมฆบริเวณจังหวัด ประจวบคีรีขันธ์ ชุมพร ระนอง สุราษฎร์ธานี นครศรีธรรมราช พัทลุง พังงา กระบี่ ภูเก็ต ตรัง สงขลา ทำให้มีโอกาสปฏิบัติการฝนหลวงได้

ที่มา: การพยากรณ์อากาศได้จากกรมอุตุนิยมวิทยา

การปฏิบัติการฝนหลวงประจำวันตามแผนป้องกันภัยพิบัติ 2558

๑ การปฏิบัติการฝนหลวงเพื่อบรรเทาปัญหาภัยแล้ง

ผลปฏิบัติการฝนหลวง ประจำวันที่ 13 เมษายน 2558							14 เม.ย. 58(10.00 น.)
ภาค - หน่วย ปฏิบัติการฯ	หน่วย ปฏิบัติการฯ (หน่วย)	เครื่องบิน ผล./ทอ. (ลำ)	จำนวน เที่ยวบิน (เที่ยว)	จำนวน ชั่วโมงบิน (ชั่วโมง)	ปริมาณการใช้ สารฝนหลวง (ตัน/นัด)	จังหวัดที่มีการรายงานฝนตก (จำนวนจังหวัด/อ่างเก็บน้ำเป้าหมาย)	การวางแผนประจำวัน
เหนือ	2	5/1	0	0:00	0	-/-	
- เชียงใหม่	1	Casa(2) BT(1)	เนื่องจาก ท้องฟ้าปิด กับมีเมฆชั้นกลาง-ชั้นสูงปกคลุม				Stand By วิเคราะห์และติดตามสภาพอากาศ
- พิษณุโลก	1	Casa(1) Caravan(1) SKA(1)	เนื่องจากสภาพอากาศไม่เหมาะสม มีเมฆชั้นกลางและชั้นสูงปกคลุมหนาแน่นทั่วไป ทำให้มีโอกาสที่เมฆจะพัฒนาตัวค่อนข้างน้อย				Stand By วิเคราะห์และติดตามสภาพอากาศ
กลาง	2	4/-	0	0:00	0	-/-	
- นครสวรรค์	1	Casa(2)	เนื่องจากสภาพอากาศต่ำกว่าเกณฑ์ที่เหมาะสม ความชื้นสัมพัทธ์ต่ำ ไม่มีเมฆก่อตัวในบริเวณพื้นที่เป้าหมาย				Stand By วิเคราะห์และติดตามสภาพอากาศ
- กาญจนบุรี	1	Caravan(2)	เนื่องจากสภาพอากาศต่ำกว่าเกณฑ์ที่เหมาะสม ความชื้นสัมพัทธ์ต่ำ ไม่มีเมฆก่อตัวในบริเวณพื้นที่เป้าหมาย				Stand By วิเคราะห์และติดตามสภาพอากาศ
ต.อ.เฉียงเหนือ	2	2/3	0	0:00	0	-/-	
- ขอนแก่น	1	Casa(2)	เนื่องจาก อากาศทรงตัว (LI = 10.2) ประกอบกับลมผิวพื้นและลมชั้นบนมีกำลังแรง (ระดับ 1,000-5,0000 ฟุต มีความเร็วลม 28.5 น็อต) ทำให้กลุ่มเมฆในพื้นที่เป้าหมายไม่พัฒนาตัว				Stand By วิเคราะห์และติดตามสภาพอากาศ
- นครราชสีมา	1	BT(1) AU(2)	เนื่องจาก อากาศทรงตัว (LI = 10.2) ประกอบกับลมผิวพื้นและลมชั้นบนมีกำลังแรง (ระดับ 1,000-5,0000 ฟุต มีความเร็วลม 28.5 น็อต) ทำให้กลุ่มเมฆในพื้นที่เป้าหมายไม่พัฒนาตัว				Stand By วิเคราะห์และติดตามสภาพอากาศ
ตะวันออก	2	4/-	0	0:00	0	-/-	
- ระยอง	1	Caravan(2) (CARAVAN 1918 ครบซ่อม 100 ชม.)	เนื่องจาก สภาพอากาศไม่เหมาะสม และลมชั้นบนมีกำลังแรง (ที่ระดับ 1,000-5,000 ฟุต มีความเร็ว 20 น็อต) ประกอบกับท้องฟ้ามีเมฆชั้นกลางและชั้นสูงปกคลุมหนาแน่นทั่วไป				Stand By วิเคราะห์และติดตามสภาพอากาศ
- จันทบุรี	1	Caravan(2)	เนื่องจาก สภาพอากาศไม่เหมาะสมและลมชั้นบนมีกำลังแรง (ระดับ 1,000-5,000 ฟุต มีความเร็ว 20 น็อต) ประกอบกับท้องฟ้ามีเมฆชั้นกลางและชั้นสูงปกคลุมหนาแน่นทั่วไป				Stand By วิเคราะห์และติดตามสภาพอากาศ
ใต้	2	2/1	0	0:00	0	-/-	
- หัวหิน	1	Caravan(2)	เนื่องจากเมฆชั้นกลาง-สูงปกคลุมทั่วบริเวณและลมชั้นบนมีกำลังแรง				Stand By วิเคราะห์และติดตามสภาพอากาศ
- สุราษฎร์ธานี	1	BT(1)	เนื่องจาก ท้องฟ้าปิด กับมีฝนตกบริเวณสนามบิน				Stand By วิเคราะห์และติดตามสภาพอากาศ
รวม	10	17/5	0	0:00	0	0	

๑ โครงการการปฏิบัติการฝนหลวงเพื่อยับยั้งการเกิดพายุลูกเห็บ

วันที่	เครื่องบินทอ. (ลำ)	จำนวน เที่ยวบิน (เที่ยว)	จำนวน ชั่วโมงบิน (ชั่วโมง)	ชนิดสาร/ จำนวนพล (นัด)	พื้นที่เป้าหมาย	ผลการปฏิบัติการ	
13 เม.ย. 58	Alpha Jet (1)	ไม่ได้ปฏิบัติการเนื่องจากไม่มีกลุ่มเมฆที่เข้าเงื่อนไขในการปฏิบัติการทำฝนเมฆเย็น					

- กลุ่มวิชาการปฏิบัติการฝนหลวง กองปฏิบัติการฝนหลวง กรมฝนหลวงและการบินเกษตร -